

Slintavka a kulhavka – informační leták

Slintavka a kulhavka (SLAK) je vysoce nakažlivé virové onemocnění sudokopytníků vyvolané virem z čeledi Picornaviridae, rodu Aphthovirus. Virus má šest imunologicky odlišných sérotypů: A, O, SAT1, SAT2, SAT3 a Asia1, které neposkytují zkříženou imunitu.

Vnímaví ke SLAK jsou jak domestikované druhy zvířat z čeledi sudokopytníků – skot, prasata, ovce, kozy, velbloudovití, tak volně žijící druhy zvířat – prase divoké, jelenovití, vodní buvol (*Bubalus bubalis*). Hlavním hostitelem je obvykle skot. Nákaza není přenosná na člověka.

Možnosti přenosu:

- Přímý kontakt mezi infikovanými a vnímavými zvířaty, zejména vdechováním infekčních aerosolů
- Přímý kontakt vnímavých zvířat s infikovanou obuví, oblečením, vozidly atd.
- Konzumace (především prasaty) neošetřených kontaminovaných masných výrobků (krmení kuchyňských zbytků).
- Požití kontaminovaného mléka (telaty)
- Inseminace kontaminovaným spermatem
- Možnost šíření na velké vzdálenosti vzduchem

U lidí může virus SLAK přežívat po dobu 24–48 hodin, což vede k běžné praxi 3–5denní osobní karantény pro personál vystavený nákaze.

Příznaky u skotu

Obr. 1. Slintavková léze na jazyku



Zdroj fotografií EuFMD

Obr. 2. Slintavkové změny na na bezzubém okraji horní čelisti



Zdroj fotografií EuFMD

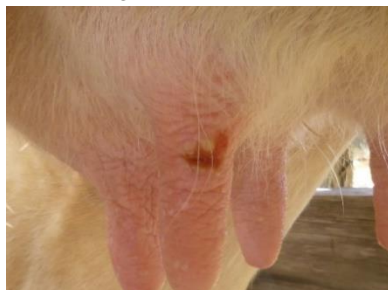


Zdroj fotografií SVS

Obr. 3. Léze v mezipaznehtí



Obr. 4. Léze na struku



Zdroj fotografií EuFMD

Obr. 5. Změny na mulci



Příznaky u ovcí

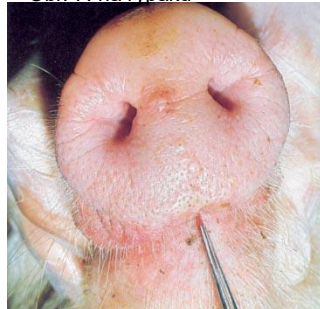
Obr. 6. v dutině ústní u ovce



Zdroj fotografií SVS

Příznaky u prasat

Obr. 7. na rypáku



Zdroj fotografií Agriculture Victoria

Obr. 8. na končetinách



V případě zjištění výše uvedených příznaků, zejména vysoké nemocnosti selat, obtíží při pohybu u starších prasat, nervových příznaků, shlukování se zvířat na sebe, vysoké horečky, kontaktujte **ihned soukromého veterinárního lékaře příslušnou Krajskou veterinární správu**